

LT91114

## User manual for Electronic Salt & Pepper mill

NL

### Gebruiksaanwijzing

Overzicht van de onderdelen:

1. bovenste kap
2. Zout en peper knoppen
3. mechanisme behuizing en batterij compartiment
4. Voorraad kamer
5. Ceramische molen
6. Verstelmoer
7. Afsluitdeksel (met 2 functies, knoei-vrij of vultrechter)



### Dubbele functie van het afsluitdeksel



Functie 1:  
Knoei-vrij afsluitdeksel op tafel



Functie 2:  
Vultrechter.



Opmerking: Haal het afsluitdeksel van de molen wanneer je deze gebruikt.

### Batterij installatie

1. Om de bovenste kap te verwijderen, draai de kap tegen de klok in en til deze op.
  2. Til de power unit op en stop 6 AAA batterijen in het batterij compartiment.
- Opmerking: zware alkaline batterijen worden aanbevolen. Zorg er voor dat de "+" en de "-" zich op de juiste plaats bevinden.

### Specerijen bijvullen

1. Monteer het apparaat. Zorg ervoor de vierkante inkeping op de powerunit verbindt met de transmissie. Plaats de bovenste kap op de power unit en draai deze rustig met de klok mee.
  2. Druk de linker of rechter knop, en de specerijen zullen gemalen uit de molen komen. Als de machine vast komt te zitten tijdens gebruik, schud dan met de pepermolen. Soms is het mogelijk dat de peper vast komt te zitten in de molen.
- Opmerking: Stop peper in de linker- en zout in de rechter houder.

### Gebruik

1. Monteer het apparaat. Zorg ervoor de vierkante inkeping op de powerunit verbindt met de transmissie. Plaats de bovenste kap op de power unit en draai deze rustig met de klok mee.
2. Druk de linker of rechter knop, en de specerijen zullen gemalen uit de molen komen. Als de machine vast komt te zitten tijdens gebruik, schud dan met de pepermolen. Soms is het mogelijk dat de peper vast komt te zitten in de molen.

### Verstellen voor grof of fijn malen

Draai de verstelmoer met de klok mee voor fijner malen en tegen de klok in voor grover malen.

### Opmerkingen

1. Druk niet op beide knoppen tegelijk.
2. Vul de voorraadkamers voor 50%, een te volle voorraad kamer zorgt voor verstoppingen in het mechanisme.
3. Gebruik alleen zeezout! Steenzout zal het mechanisme beschadigen.
4. Maak de buitenzijde van de molen schoon met een zachte vochtige doek. Dump je molen nooit in water. Berg op in een droge ruimte.

EN

### Operating Manual

Diagram of the components:

1. Upper cap
2. Salt & Pepper buttons
3. Motor housing and battery compartment
4. Clear chamber
5. Ceramic grinder
6. Adjusting nut
7. Bottom cover (2 functions, a mess-free lid or a filling funnel)



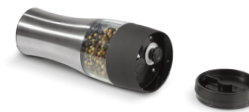
### Dual function Bottom Cover



Function1:  
Mess-free lid for on table.



Function2:  
Filling funnel.



Note: please take off the bottom cover, when you activate the mill.

### BATTERY INSTALLATION

1. Remove upper cap, (turn the upper cap anti-clockwise and lift).
  2. Lift the power unit and install 6x AAA batteries into the battery compartment.
- Note: Heavy duty alkaline batteries are recommended. Please ensure the "+" and "-" are aligned.

### To fill spice

1. The Bottom cover can be pulled out, turn upside down, then place it over the clear chamber, as a filling funnel.
  2. The salt or pepper can be filled through the cover's switchable half hole.
  2. Pour the seasoning into the clear chamber using the filling funnel.
- Note: Pepper into left & Salt into right container.

### Use

1. Reassemble the device. Make sure the square notch on the power unit connects with the transmission shaft.
1. Place the upper cap on the power unit and gently turn it clockwise.
2. Press the left or right button, the ground seasoning will come out. If machine gets stuck during use, gently shake the pepper mill, sometimes the corals may get stuck in the grinder.

### To adjust for fine or coarse grinding

Turn the adjusting nut clockwise for finer grinding and anti-clockwise for coarser grinding.

### Notes/advice

1. Do not press both buttons at the same time.
2. Fill the clear chamber to approx. 50%
3. Use sea salt only! Rock salt will damage the mechanism.
4. Clean the outside of the mill with a soft damp cloth. Never immerse your mill in water, store in dry cool place.



LT91114

## User manual for Electronic Salt & Pepper mill

DE

### Bedienungsanleitung

Übersicht der Komponenten:

1. Oberteil
2. Salz und Pfeffer Knöpfe
3. Motorgehäuse und Batteriefach
4. Säuberungskammer
5. Keramik-Mahlwerk
6. Stellmutter
7. Bodenschutzkappe mit 2 Funktionen  
(1. Inhalt kann nicht heraustreten, 2. Fülltrichter)



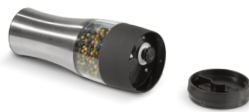
### Doppelfunktion der unteren Abdeckung



Funktion 1:  
Bodenschutzkappe auf dem Tisch,  
um Verschmutzung zu vermeiden.



Funktion 2:  
Fülltrichter



Anmerkung: Bitte entfernen Sie die  
Bodenschutzkappe, wenn Sie die  
Mühle auffüllen möchten.

### Batterie installation

1. Um das Oberteil zu entfernen, drehen Sie die obere Kappe gegen den Uhrzeigersinn und ziehen Sie diese hoch.
  2. Entnehmen Sie das Netzgerät und legen Sie 6 Stück AAA Batterien in das Batteriefach ein.
- Anmerkung: Es werden Hochleistungs-Alkali-Batterien empfohlen. Stellen Sie sicher, dass das "+" und "-" richtig ausgerichtet sind.

### Gewürz einfüllen

1. Die Bodenschutzkappe muss herausgezogen werden, von unten nach oben, dann muss sie genau auf die Säuberungskammer gesetzt werden, ähnlich beim Fülltrichter. Das Salz oder der Pfeffer kann nun durch die Bodenschutzkappe aufgefüllt werden.
  2. Das Würzmittel in den transparenten Behälter durch den Fülltrichter einfüllen.
- Anmerkung: Füllen Sie Pfeffer in den linken Behälter und Salz in den rechten Behälter.

### Anwendung

1. Bauen Sie die Mühle zusammen. Achten Sie darauf, dass die quadratische Aussparung an der Antriebseinheit mit der Getriebewelle verbunden ist. Legen Sie die obere Kappe auf das Netzteil und drehen Sie vorsichtig im Uhrzeigersinn.
2. Drücken Sie den linken oder rechten Knopf, das Gewürz kommt heraus. Wenn die Maschine während des Gebrauches klemmt, die Mühle vorsichtig schütteln, es kann vorkommen, dass der Pfeffer in der Mühle stecken bleibt.

### Verstellen auf fein- oder grobmahlung

Drehen Sie die Stellmutter im Uhrzeigersinn für eine feinere Mahlung und gegen den Uhrzeigersinn für eine grobere Mahlung.

### Anmerkungen

1. Drücken Sie nicht beide Knöpfe gleichzeitig.
2. 50% Füllung in dem weißen Behälter, zu viel kann eventuell den Mechanismus verklemmen.
3. Verwenden Sie nur Meersalz/ Steinsalz wird den Mechanismus beschädigen.
4. Säubern Sie die Außenseite der Mühle mit einem weichen, feuchten Tuch. Niemals die Mühle in Wasser eintauchen, an einem trockenen Ort lagern.



FR

### Manuel d'utilisation

Schéma

1. Capot partie supérieure
2. Boutons sel / poivre
3. Compartiment moteur et piles
4. Compartiment réservoir sel / poivre
5. Broyeur céramique
6. Collier de réglage de la mouture
7. Capot inférieur (double fonction)



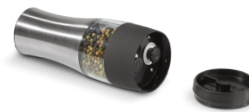
### Capot inférieur double fonction



Fonction 1:  
Réservoir de stockage  
avec lampe



Fonction 2:  
Compartiment de  
remplissage



Note: veuillez enlever le capot  
inférieur lorsque le moulin est  
en marche

### Installation des piles

1. Tournez le capot supérieur dans le sens inverse des aiguilles d'une montre et ensuite tirez le capot tant qu'entonnnoir.
  2. Soulevez le compartiment moteur et insérez 6 piles AAA.
- Note: Utilisez des piles alcaline. Assurez-vous que le + et le - soient correctement positionnés.

### Remplissage

1. Retirez le capot inférieur, retournez le moulin et remplissez-le en utilisant le compartiment réservoir en tant qu'entonnnoir.
2. Remplissez le compartiment gauche du réservoir avec du Sel et le compartiment droit avec du Poivre.

### Utilisation

1. Produit monté, assurez-vous que l'encoche carrée du compartiment moteur soit bien en place par rapport à l'arbre de transmission.
2. Appuyez sur le bouton gauche pour le sel ou bouton droite pour le poivre. En cas de bourrage, secouez légèrement le moulin.

### Réglage du moulage

Tournez le collier de réglage dans le sens des aiguilles d'une montre pour un moulage fin et dans le sens inverse des aiguilles d'une montre pour un moulage plus épais.

### Notes

1. Ne pas appuyer sur les deux boutons en même temps
2. Remplir le compartiment réservoir sel / poivre à 50% afin d'éviter d'endommager le mécanisme
3. Utilisez uniquement du sel de mer
4. Nettoyez le moulin avec un chiffon humide. Ne jamais trempez le moulin dans l'eau, à garder dans un endroit sec et propre.